

SOLIDARITE BIDONVILLES MADAGASCAR

ASSEMBLEE GENERALE DU 05 AVRIL 2025

RAPPORT MORAL *(présenté par Hélène VERDIER, Présidente)*

63 présents ou pouvoirs, le quorum est atteint.

Présentation du conseil d'administration (par ordre alphabétique) :

Julie BABOLAT,

Dominique CONVERT,

Maité DERBOUL (secrétaire-adjointe en charge des dossiers des étudiants et apprentis),

Madeleine DEVIENNE (secrétaire),

Cédric DUMAS,

Maurice HENRY,

Christian LABONNE,

Marie LOPES,

Marie-Lo MAURICE,

Daniel POMI,

Catherine RAVAT (en charge de la comptabilité de Tana),

Chantal REIS (vice-présidente, elle vous envoie les informations importantes au sujet de vos filleules et leur famille),

Guy SERREPUY (trésorier),

Jean-Pierre VERDIER,

Hélène VERDIER (présidente),

Françoise CHARRA (chargée de missions),

Flavie NALLET (chargée de mission).

Excusés : Maité DERBOUL, Jean Pierre VERDIER, Flavie NALLET.

PRESENTATION des INTERVENANTS

- Hélène pour le rapport moral général,
- Chantal en l'absence de Maité nous fera le rapport sur les étudiants et les apprentis,
- Guy présentera la comptabilité en France,
- Catherine celle de Tana,
- Madeleine tiendra son rôle de secrétaire.

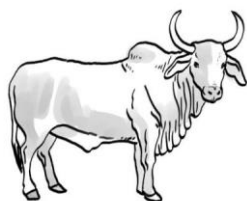
Association humanitaire Loi 1901 – JO N° 32 du 11 août 2007

Siège social : 68 rue du Capitaine Julien 69140 Rillieux la Pape

Tél. : 06.10.71.18.75

Courriel : sbmada@laposte.net ou hipverdier@hotmail.fr

Site Web : www.sbmadagascar.fr



SOLIDARITE BIDONVILLES MADAGASCAR

En début de cette Assemblée Générale, je veux avoir une pensée pour deux amis qui nous ont quittés en 2024 :

- Jacques CHARRA, ami de longue date, ancien président de Parrainages Lyon Madagascar, association dont SBM est issue, et qui est resté avec nous en 2007 ; Jacques nous a guidé, comme Ivan, pour nos débuts, il était un parrain très actif.

- Marthe RAZAMANALINA, qui était assistante sociale pour PLM et qui travaillait au Centre Appareillage de Madagascar, elle a toujours été présente pour nous, lors de nos voyages, elle nous aidait pour les traductions et surtout dans les coups durs pendant nos séjours.

EN FRANCE **Les adhérents**

Nous sommes, en fin d'année 2024, 120 adhérents répartis sur toute la France (y compris La Réunion)

20 adhérents sans parrainage,

57 dossiers de Parrainage-Famille,

2 dossiers pour les apprentis (7 assurés par SBM),

48 dossiers de Parrainage-Etudiants (1 assuré par SBM),

8 parrains et marraines pour la caisse mutuelle créée pour les soins,

10 parrains ont plusieurs dossiers.

Une vingtaine de sympathisants et donateurs.

Comme toutes les années, certains parrainages-famille sont devenus des parrainages-étudiants ou parrainages-apprentis, le dernier enfant de la famille étant en université ou en apprentissage maintenant, les parrains ont accepté de continuer le parrainage pour aider l'enfant.

Nous avons enregistré 5 retraits de parrains pour raisons financières ou convenances personnelles. Nous les remercions tous pour l'aide et l'attention qu'ils ont apporté à leur filleul(e), nous avons accueilli 4 nouveaux parrains.

Nous avons arrêté 9 Parrainages-Famille (plusieurs sont devenus des PE ou PA).

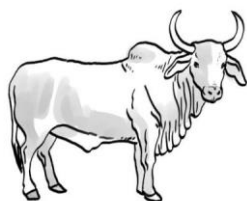
Association humanitaire Loi 1901 – JO N° 32 du 11 août 2007

Siège social : 68 rue du Capitaine Julien 69140 Rillieux la Pape

Tél. : 06.10.71.18.75

Courriel : sbmada@laposte.net ou hjpvierdier@hotmail.fr

Site Web : www.sbm Madagascar.fr



SOLIDARITE BIDONVILLES MADAGASCAR

Nous vous rappelons que le Parrainage-Famille est actuellement de 30 euros, le parrainage-étudiant est de 27 euros et le Parrainage-Apprenti de 12 euros. La cotisation à l'association est de 30 €.

Depuis le premier janvier 2024, les virements aux mamans sont de 37 euros par mois, aux étudiants de 32 euros et aux apprentis de 15 euros, les compléments sont donnés par SBM grâce aux ventes et aux dons.

Les Mamans récupèrent le parrainage une fois par trimestre car aller à la Caisse d'Épargne leur prend une journée de travail, elles doivent faire une longue queue.

SITUATION 2024 A TANA

Le cyclone Chido (sur Mayotte et les Comores) a épargné Madagascar mais il a quand même fait des dégâts au nord de l'île. Ensuite il y a eu plusieurs cyclones qui ont touché la région de Diego Suarez (Antsiranana) et celle de Tuléar (région déjà bien touchée par la famine de l'été 2024).

De grosses pluies ont touché Tana et plusieurs mamans ont dû se réfugier dans leur famille ou dans des lieux sécurisés, l'une d'elle devait prendre une pirogue pour rejoindre son lieu de travail.

- Le taux de change de l'ariary est toujours très variable et nous suivons de près son évolution, (en janvier 2024 il était de 4718 ariarys pour 1 €, en avril 4381 ariarys pour 1 €, en décembre 4646 ariarys pour 1 €).

Nous versions l'intégralité de vos mensualités, au taux du jour du virement de France à Madagascar, c'est la solution la plus juste pour ne pas les pénaliser mais le montant n'est donc pas toujours le même chaque trimestre.

Les Mamans

Nous avons eu comme chaque année, des arrêts de parrainages pour les raisons suivantes :

- des mamans ont vu leurs parrainages transformés en Parrainage-Étudiant ou apprentis pour leur dernier enfant et ont eu un dernier virement pour aider la famille.
- une maman s'est remariée et a quitté Tana.
- une maman vit en concubinage.
- 3 nouvelles filleules ont pu être parrainées, et nous attendons encore d'autres dossiers.

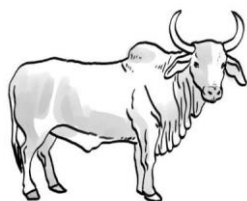
Association humanitaire Loi 1901 – JO N° 32 du 11 août 2007

Siège social : 68 rue du Capitaine Julien 69140 Rillieux la Pape

Tél. : 06.10.71.18.75

Courriel : sbmada@laposte.net ou hjpvierdier@hotmail.fr

Site Web : www.sbmadagascar.fr



SOLIDARITE BIDONVILLES MADAGASCAR

Parrainage Maladie

Nous avons 9 parrains cotisant pour ce volet, ce qui nous permet de soutenir les familles quand il y a des soins.

Nous avons eu plusieurs cas d'hospitalisations, plusieurs examens approfondis.

Les soins sont toujours assurés par des dispensaires, des médecins, et bien sûr dans les hôpitaux. Il y a de très bons médecins ou chirurgiens à Madagascar. Par contre c'est à la famille de préparer les repas aux personnes hospitalisées, et de payer médicaments et soins.

Les lunettes et autres frais sont toujours remboursés sur présentation des factures par la maman, avec une limite pour les lunettes.

LES ACTIONS DE 2024 Transport de marchandises

Dans le sens Lyon-Tana,

Un container, affrété par une association, nous sommes 25 associations réunies, a permis d'envoyer 3 m3 de matériel, ordinateurs, matériel scolaire, matériel infirmier et médical.

Les colis ont été réceptionnés pendant notre voyage et avec nos Assistantes Sociales nous avons pu faire la répartition du matériel, une journée très active mais une très bonne journée.

Actuellement, nous avons déjà du matériel scolaire et informatique, mais surtout un cabinet dentaire offert par un dentiste prenant sa retraite. Il y a deux fauteuils, le matériel radio et tous les instruments, tout ceci va être mis en caisses ce mois, nous ne savons pas encore la date de départ, car cela représente 9 m3 et l'association qui doit nous l'expédier aura sans doute la place dans le container, nous attendons la confirmation. Ce matériel sera donné à Marie Juliette ophtalmologiste à Madagascar (qui soigne gratuitement nos Mamans et leurs enfants) qui le transmettra à un dentiste.

Nous vous rappelons que nous avons besoin de médicaments (paracétamol), petites fournitures scolaires, petits savons, crèmes et produits de soins, matériel sportif, pas de flacons en verre, pas de produits périmés et toujours du fil à broder DMC (il est serré et ne déteint pas) pour nos brodeuses...

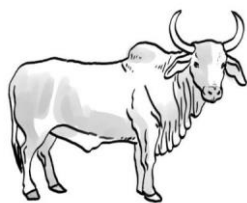
Association humanitaire Loi 1901 – J0 N° 32 du 11 août 2007

Siège social : 68 rue du Capitaine Julien 69140 Rillieux la Pape

Tél. : 06.10.71.18.75

Courriel : sbmada@laposte.net ou hjpverdier@hotmail.fr

Site Web : www.sbmadagascar.fr



SOLIDARITE BIDONVILLES MADAGASCAR

Dans le sens Tana-Lyon,

Nous avons pu faire venir de l'artisanat grâce à des amis, qui lors d'un voyage à Tana, nous ont aussi rapporté de l'artisanat dans leurs bagages. Lors du dernier voyage nous avons rapporté 6 sacs d'artisanat.

Voyages

Nous avons passé 3 semaines à Tana, nous avons visité de nombreuses mamans chez elles, et nous avons eu le plaisir de participer à un grand pique-nique organisé par nos Assistantes Sociales.

Nous sommes passés de l'une à l'autre des Mamans, ce qui leur a permis d'oublier leur timidité et de nous parler plus facilement. Nous avons fait appel aux Assistantes Sociales et aux étudiants pour les traductions.

Certaines mamans anciennes, non parrainées actuellement, sont aussi venues nous voir, un vrai bonheur de les retrouver.

Nous avons aussi rencontré les étudiants en petites réunions à l'hôtel, sans les mamans, ils parlaient plus librement de leur projet.

Les Marchés

Nous avons pu faire les marchés de Noël de proximité, Montanay, Cailloux sur Fontaines, Rillieux la Pape, Francheville, et nous avons organisé des ventes à la maison.

Les salons Primevère à Lyon et Curieux Voyageurs à Saint Etienne ont eu lieu mais les visiteurs ont été timides, ils passent mais n'achètent pas.

L'artisanat de nos filleules a toujours du succès, les nappes sont avec des dimensions standard ou personnalisées, les motifs aussi peuvent être personnalisés, mais les épices (vanille et poivre sauvage) sont les vedettes maintenant.

Nous n'avons pas encore les dates des marchés de Noël, le salon Primevère 2026 aura lieu du 20 au 22 février 2026 et le salon de Curieux Voyageurs de Saint Etienne aura lieu les 7 et 8 mars 2026. Nous vous tiendrons au courant de toutes ces dates dans nos bulletins trimestriels.

Le Repas des adhérents et amis

Il a eu lieu le 23 novembre 2024, un moment de convivialité et d'amitié. Nous étions 100 présents et nous avons une dizaine de paniers repas pour des amis âgés. La location de la salle Espace 140 nous a coûté 1200 €.

Merci au groupe des Hentucky qui a assuré l'ambiance musicale.

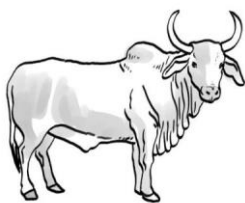
Association humanitaire Loi 1901 – J0 N° 32 du 11 août 2007

Siège social : 68 rue du Capitaine Julien 69140 Rillieux la Pape

Tél. : 06.10.71.18.75

Courriel : sbmada@laposte.net ou hjperverdi@hotmai.fr

Site Web : www.sbmadagascar.fr



SOLIDARITE BIDONVILLES MADAGASCAR

Notez que le prochain repas aura lieu le 22 Novembre 2025, la salle de l'ASCS est réservée (qui nous coûtera moins cher).

Questions

Est-ce que les étudiants doivent aussi passer une journée pour récupérer leur parrainage ?

Oui, l'attente pour accéder au bureau de Caisse d'Épargne est très longue.

Nous avons 3 Mamans qui n'ont pas été déclarées lors de leur naissance, elles n'ont pas d'existence légale donc pas la possibilité d'avoir un livret de Caisse d'Épargne. Pour celles-ci Fanja leur donne directement l'argent du parrainage.

De même on a des enfants qui ne portent pas forcément le même nom que leur maman. Il est possible à Madagascar de déclarer un enfant en choisissant le prénom et le nom.

Madame LHEUREUX a entendu dire que Monsieur TRUMP voulait aussi taxer Madagascar, est ce ça va impacter nos Mamans ?

Les Mamans ne devraient pas être trop impactées car elles n'achètent pas réellement de produits importés.

Julie BABOLAT demande où en est l'autoroute entre Tananarive et Tamatave car elle devrait passer au milieu des rizières ?

Elle est toujours en projet et devrait permettre de gagner du temps. Effectivement les personnes situées sur le tracé seront obligées de partir en n'ayant rien à dire. Le cadastre n'existe pas, donc il est difficile de prouver sa propriété.

Il y a beaucoup de richesses minérales à Madagascar mais elles ne sont pas exploitées par des Malgaches.

RAPPORT ETUDIANTS ET APPRENTIS

(établi par Maïté DERBOUL)

SBM parraine actuellement 42 étudiants en études supérieures et 1 apprenti.

En baisse car on en parrainait 48 en 2023 et 46 en 2024.

Les études sont très variées :

- 8 étudiants en gestion, marketing, commerce
- 2 en sociologie

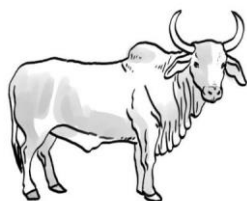
Association humanitaire Loi 1901 – JO N° 32 du 11 août 2007

Siège social : 68 rue du Capitaine Julien 69140 Rillieux la Pape

Tél. : 06.10.71.18.75

Courriel : sbmada@laposte.net ou hipverdier@hotmail.fr

Site Web : www.sbmadagascar.fr



SOLIDARITE BIDONVILLES MADAGASCAR

- 2 infirmiers
- 2 en transit et douanes
- 5 en communication et journalisme
- 2 en Malgache
- 2 en pharmacie médecine
- Professions paramédicales
- Puis géographie, informatique, électronique, économie, architecture, ingénieur en BTP, sage-femme, agronomie, droit public, chimie, sciences et vie de la terre, interprète...etc...

Lieux d'études

On a demandé aux bacheliers de privilégier l'inscription à l'université publique de Tananarive qui s'appelle **Ankatso**, SBM finançant 2 concours d'entrée.

Sur les 42 étudiants parrainés, 15 font leurs études à Ankatso.

Ceux qui ne réussissent pas aux concours d'entrée ou qui souhaitent autre chose se dirigent vers d'autres établissements : 9 jeunes étudient par le CNTEMAD (centre de téléenseignement de Madagascar) ;

Les autres se répartissent dans les universités privées où il n'y a pas de concours d'entrée (UPRIM, Université Magis, Université St Vincent de Paul ...) et divers instituts d'études supérieures (Institut de travail social, École Supérieure des métiers paramédicaux) etc...

Comment se répartissent les étudiants début 2025

- 8 sont en 1^{ère} année de licence (L1)
- 9 sont en 2^{ème} année (L2)
- 10 en 3^{ème} année dont 1 redoublant (L3)
- 6 sont en Master I
- 6 en Master II
- Un étudiant est en 5^{ème} année de médecine pharmacie
- Une étudiante a validé sa 6^{ème} année de médecine pharmacie et passe sa thèse
- Un nouveau dossier en attente de la dernière pièce justificative pour des études d'infirmière.

21 garçons, 21 filles.

1 étudiant en cycle licence devrait terminer début 2025.

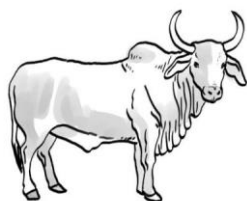
Association humanitaire Loi 1901 – JO N° 32 du 11 août 2007

Siège social : 68 rue du Capitaine Julien 69140 Rillieux la Pape

Tél. : 06.10.71.18.75

Courriel : sbmada@laposte.net ou hjpvierdier@hotmail.fr

Site Web : www.sbm Madagascar.fr



SOLIDARITE BIDONVILLES MADAGASCAR

2 étudiants en Master II devraient également terminer.

Ainsi que l'étudiante qui fait sa thèse en médecine pharmacie.

Nous constatons que la plupart des étudiants arrivent au moins jusqu'à la licence ; le peu qui abandonne le font en 1^{ère} année car ils se trouvent dépassés par le rythme et la quantité de travail à effectuer.

Il y a peu de redoublement, la plupart des étudiants qui ne valident pas une année, réussissent avec le rattrapage.

Le nombre de jeunes qui continuent après la licence reste stable : 10 en 2023, 11 en 2024, il y en a 12 cette année dont 2 vont terminer.

Apprenti

Nous parrainons actuellement une apprentie en coupe et couture qui devrait terminer en 11/2025. On en parrainait 11 lors de l'AG 2023 et 4 lors de l'AG 2024.

On est satisfait de voir le nombre de filles qui font des études et de voir l'évolution et la durée des études.

Pourquoi avons-nous moins d'étudiants parrainés ?

Nous ne parrainons que les enfants de nos mamans, qui grandissent et finissent leurs études ou se marient et arrêtent leurs études.

RAPPORTS FINANCIERS

(établis et présentés par Guy SERREPUY et Catherine RAVAT, trésorier et trésorière-adjointe)

Voir le tableau joint.

La vente des fromages et vins a rapporté beaucoup d'argent.

Les frais bancaires ont réellement augmenté, aussi on essaie de se renseigner pour les faire enlever.

Il faut noter qu'un bon nombre de recettes ne font que transférer sur nos comptes, les parrainages, les cadeaux aux Mamans.

L'exercice pour cette année est bénéficiaire.

Les Mamans ont créé une caisse d'entraide sur place pour aider une maman si elle doit aller à l'hôpital ou autre.

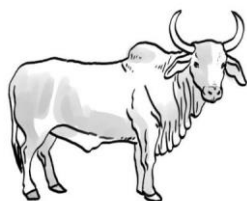
Association humanitaire Loi 1901 – JO N° 32 du 11 août 2007

Siège social : 68 rue du Capitaine Julien 69140 Rillieux la Pape

Tél. : 06.10.71.18.75

Courriel : sbmada@laposte.net ou hjperverdi@hotmai.fr

Site Web : www.sbmadagascar.fr



SOLIDARITE BIDONVILLES MADAGASCAR

Il y a plus de frais médicaux que les autres années.

La location de salles faite par les Assistantes Sociales pour permettre les réunions mensuelles avec les mamans a énormément augmenté.

Les mamans remboursent bien les micro-crédits et jouent bien le jeu.

En globalité les recettes des marchés n'ont pas énormément baissé.

Site Internet

Nouvelle adresse : sbmadagascar.fr

Plus il sera visité plus il sera visible sur le net.

Les photos sont mises à jour, les informations aussi, Christian LABONNE s'en occupe régulièrement.

Vote des rapports.

Rapport Moral : Adopté à l'unanimité

Rapport Etudiant : Adopté à l'unanimité

Rapports Financiers : Adopté à l'unanimité.

Renouvellement du Conseil d'Administration.

Julie BABOLAT se retire du Conseil d'Administration

Marie LOPES-FERRIER se retire du Conseil d'Administration

Nous les remercions très sincèrement pour leur investissement et leur participation au conseil toutes ces années.

Françoise CHARRA pose sa candidature comme membre du Conseil d'Administration.

Isabelle CHOMA souhaite entrée au Conseil d'Administration.

Vote à l'unanimité.

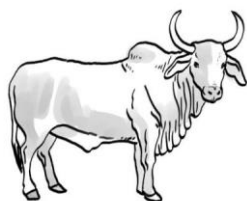
Association humanitaire Loi 1901 – JO N° 32 du 11 août 2007

Siège social : 68 rue du Capitaine Julien 69140 Rillieux la Pape

Tél. : 06.10.71.18.75

Courriel : sbmada@laposte.net ou hjpvierdier@hotmail.fr

Site Web : www.sbmadagascar.fr



SOLIDARITE BIDONVILLES MADAGASCAR

Renouvellement du Bureau

Chantal REIS se retire du Bureau et de son poste de vice-présidente, reste au conseil.

Hélène VERDIER présidente

Guy SERREPUY trésorier

Catherine RAVAT trésorière adjointe

Maïté DERBOUL secrétaire adjointe

Madeleine DEVIENNE reste secrétaire et prend le contact avec les parrains pour transmettre les informations provenant des rapports des Assistantes Sociales.

Hélène Verdier
Présidente

Association humanitaire Loi 1901 – JO N° 32 du 11 août 2007

Siège social : 68 rue du Capitaine Julien 69140 Rillieux la Pape

Tél. : 06.10.71.18.75

Courriel : sbmada@laposte.net ou hjpverdier@hotmail.fr

Site Web : www.sbmadagascar.fr