

# SOLIDARITE BIDONVILLES MADAGASCAR

## ASSEMBLEE GENERALE DU 28 MARS 2026

### RAPPORT MORAL (présenté par Hélène VERDIER, Présidente)

55 Présents ou pouvoirs, le quorum est atteint.

#### Présentation du Conseil d'Administration (par ordre alphabétique) :

Françoise CHARRA,

Isabelle CHOMA,

Dominique CONVERT,

Maïté DERBOUL (Secrétaire-Adjointe en charge des dossiers des étudiants et apprentis),

Madeleine DEVIENNE (Secrétaire, envoie les informations aux parrains/marraines),

Cédric DUMAS,

Maurice HENRY,

Christian LABONNE,

Marie-Lo MAURICE,

Flavie NALLET,

Daniel POMI,

Catherine RAVAT (en charge de la comptabilité de Tana),

Chantal REIS

Guy SERREPUY (Trésorier),

Jean-Pierre VERDIER,

Hélène VERDIER (Présidente),

Excusé : Daniel POMI, Flavie NALLET.

### PRESENTATION des INTERVENANTS

- Hélène VERDIER pour le rapport moral général,
- Maité DERBOUL fera le rapport sur les étudiants et les apprentis,
- Guy SERREPUY présentera la comptabilité en France et Catherine RAVAT celle à Tana,
- Madeleine DEVIENNE tiendra son rôle de secrétaire.

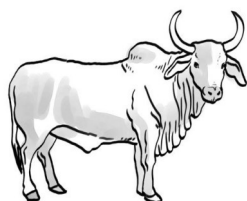
Association humanitaire Loi 1901 – JO N° 32 du 11 août 2007

Siège social : 68 rue du Capitaine Julien 69140 Rillieux la Pape

Tél. : 06.10.71.18.75

Courriel : [sbmada@laposte.net](mailto:sbmada@laposte.net) ou [hjpvendredi@hotmail.fr](mailto:hjpvendredi@hotmail.fr)

Site Web : [www.sbm Madagascar.fr](http://www.sbm Madagascar.fr)



# SOLIDARITE BIDONVILLES MADAGASCAR

## **EN FRANCE** **Les adhérents**

Nous sommes, en fin d'année 2025, 120 adhérents répartis sur toute la France (y compris La Réunion)

20 adhérents sans parrainage.

54 dossiers de Parrainage-Famille,

4 dossiers de Parrainage-Apprentis,

32 dossiers de Parrainage-Etudiants, Maité donnera le chiffre exact,

10 parrains et marraines pour la Caisse Mutuelle créée pour les soins.

10 parrains ont plusieurs dossiers.

Une vingtaine de sympathisants et donateurs.

Comme toutes les années, certains Parrainages-Famille sont devenus des Parrainages-Etudiant ou Parrainages-Apprentis, le dernier enfant de la famille étant en université ou en apprentissage maintenant, les parrains ont accepté de continuer le parrainage pour aider l'enfant.

Nous avons enregistré 4 retraits de parrains pour raisons financières ou convenances personnelles. Nous les remercions tous pour l'aide et l'attention qu'ils ont apportés à leur filleul(e), nous avons accueilli 4 nouveaux parrains.

Nous avons arrêté 9 Parrainage-Familles (plusieurs sont devenus des Parrainage-Etudiants ou Parrainage-Apprentis).

Nous vous rappelons que le Parrainage-Famille est actuellement de 30 euros, le Parrainage-Etudiant est de 27 euros et le Parrainage-Apprenti de 12 euros.

Depuis le premier janvier 2024, les virements aux mamans sont de 37 euros par mois, aux étudiants de 32 euros et aux apprentis de 15 euros, les compléments sont donnés par SBM grâce aux ventes et aux dons.

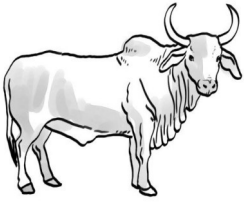
*Association humanitaire Loi 1901 – JO N° 32 du 11 août 2007*

*Siège social : 68 rue du Capitaine Julien 69140 Rillieux la Pape*

**Tél. : 06.10.71.18.75**

**Courriel : [sbmada@laposte.net](mailto:sbmada@laposte.net) ou [hjpvierdier@hotmail.fr](mailto:hjpvierdier@hotmail.fr)**

**Site Web : [www.sbmadagascar.fr](http://www.sbmadagascar.fr)**



# SOLIDARITE BIDONVILLES MADAGASCAR

## SITUATION 2025 A TANA

Le cyclone Gezani qui a détruit en grande partie Tamatave (Toamasina) a touché aussi Tana, mais moins gravement, la tempête Fytia a frappé Tana avec beaucoup de pluie.

Une filleule s'est réfugiée dans sa famille, sa maison était inondée,

Une maman a perdu une partie de son toit, le propriétaire a acheté la tôle et la maman a repeint l'intérieur de sa maison,

Une maman qui a fait un petit stand de vente de fruits et légumes a été obligée de refaire son stand détruit,

La quatrième a eu des dégâts des eaux.

Nous avons débloqué une aide exceptionnelle pour ces 4 mamans, aides non remboursables bien sûr.

- Le taux de change de l'ariary est toujours très variable et nous suivons de près son évolution.

(En janvier 2025 : 4700, en octobre : 4870, en janvier 2026 : 5000 et en mars 2026 : 4501)

Nous versons l'intégralité de vos mensualités au taux du jour du virement de France à Madagascar, il ne correspond pas exactement au taux officiel, il est inférieur.

## Les Mamans

Nous avons eu comme chaque année, des arrêts de parrainages pour les raisons suivantes :

- des mamans ont vu leurs parrainages transformés en Parrainage-Etudiant ou Parrainage-Apprentis et ont eu un dernier virement pour aider la famille.

- deux mamans vivent en concubinage

- 3 nouvelles filleules ont pu être parrainées, et nous attendons des dossiers, nous avons 4 parrains en attente de dossiers.

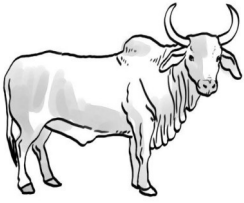
*Association humanitaire Loi 1901 - JO N° 32 du 11 août 2007*

*Siège social : 68 rue du Capitaine Julien 69140 Rillieux la Pape*

**Tél. : 06.10.71.18.75**

**Courriel : [sbmada@laposte.net](mailto:sbmada@laposte.net) ou [hjpvierdier@hotmail.fr](mailto:hjpvierdier@hotmail.fr)**

**Site Web : [www.sbm Madagascar.fr](http://www.sbm Madagascar.fr)**



# SOLIDARITE BIDONVILLES MADAGASCAR

## **Parrainage Maladie**

Nous avons 10 parrains cotisant pour ce volet.

Nous avons eu plusieurs cas d'hospitalisations, plusieurs examens approfondis.

Les soins sont toujours assurés par des dispensaires, des médecins, et bien sûr dans les hôpitaux mais les familles doivent apporter les repas et boissons pour les malades.

Les lunettes et autres frais sont toujours remboursés sur présentation des factures par la maman et après vérification de Fanja, avec une limite pour les lunettes.

## **LES ACTIONS DE 2025 Transport de marchandises**

Dans le sens Lyon-Tana, Un container, partagé par 25 associations, a permis d'envoyer 8 m<sup>3</sup> de matériel, ordinateurs, matériel scolaire, matériel infirmier et médical.

Nous avons pu ainsi envoyer un cabinet dentaire, donné par un dentiste qui a pris sa retraite, c'est le docteur Marie-Juliette qui l'a réceptionné. Rappel, il y a 10 ans avec le matériel donné par l'ophtalmologiste de la clinique de Rillieux, elle a créé un cabinet dans un quartier déshérité. Elle y soigne nos filleules et leurs enfants gratuitement, SBM participe à l'achat des lunettes. Au même endroit que son cabinet d'ophtalmologie, elle a installé le cabinet dentaire, elle avait un puits et elle a acheté un groupe électrogène pour pallier les coupures d'électricité fréquentes, la dentiste qui l'a rejoint assure aussi gratuitement les petits soins.

Actuellement, nous avons déjà du matériel scolaire et informatique.

Avec les événements actuels, l'association qui affrète le container nous a prévenu que les frais risquaient d'être plus importants ainsi que le temps du transport.

Nous vous rappelons que nous avons besoin de médicaments (paracétamol), petites fournitures scolaires, petits savons, crèmes et produits de soins, matériel sportif, pas de flacons en verre, pas de produits périmés et toujours du fil à broder DMC (il est serré et ne déteint pas) pour nos brodeuses...

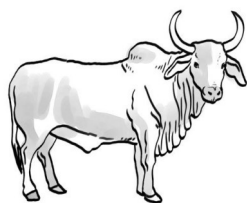
*Association humanitaire Loi 1901 - JO N° 32 du 11 août 2007*

*Siège social : 68 rue du Capitaine Julien 69140 Rillieux la Pape*

**Tél. : 06.10.71.18.75**

**Courriel : [sbmada@laposte.net](mailto:sbmada@laposte.net) ou [hjpvierdier@hotmail.fr](mailto:hjpvierdier@hotmail.fr)**

**Site Web : [www.sbm Madagascar.fr](http://www.sbm Madagascar.fr)**



# SOLIDARITE BIDONVILLES MADAGASCAR

## Voyages

Avec Dominique CONVERT et Guy SERREPUY nous avons passé 3 semaines à Tana, en septembre-octobre 2025, nous avons visité de nombreuses mamans chez elles, et nous avons eu le plaisir de participer à un grand pique-nique organisé par nos Assistantes Sociales.

Nous sommes passé de l'une à l'autre, ce qui leur a permis d'oublier leur timidité et de nous parler plus facilement, nous avons fait appel aux Assistantes Sociales et aux étudiants pour les traductions.

Certaines mamans anciennes, non parrainées actuellement, sont aussi venues, un vrai bonheur de les retrouver.

Nous avons aussi rencontré les étudiants en petites réunions à l'hôtel, sans les mamans, ils parlaient plus librement de leur projet. Les étudiants ont eu du mal à récupérer leurs résultats scolaires.

Mais nous avons assisté la deuxième semaine au début des manifestations des étudiants, ils réclamaient de l'eau et de l'électricité, malheureusement, comme chez nous, il y a eu des casseurs et des dégâts, et les forces de l'ordre ont réagi ; nos mamans n'habitent pas au centre-ville donc nous avons pu continuer nos visites. Cependant il y a eu le couvre-feu, donc plus de restaurant, nous avons dû nous organiser, commande et paiement d'un panier repas de bonne heure, repas pris dans la salle du petit déjeuner avec la possibilité de faire réchauffer par un employé de l'hôtel.

Mais le couvre-feu entraîne les changements d'horaires pour les avions, notre retour a duré 17 heures au lieu des 11 heures habituelles.

## Les Marchés

Nous avons fait les marchés de Noël (Montanay, Cailloux sur Fontaines, Rillieux la Pape, Francheville), et nous avons organisé des ventes à la maison, nous avons aussi fait deux marchés à Bourg en Bresse chez Dominique CONVERT et au Château de la Garde, et un marché dans une entreprise.

Les salons Primevère et Curieux Voyageurs ont eu lieu mais les visiteurs ont été timides.

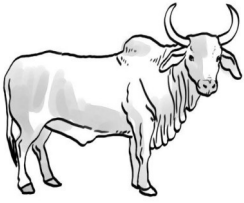
*Association humanitaire Loi 1901 - JO N° 32 du 11 août 2007*

*Siège social : 68 rue du Capitaine Julien 69140 Rillieux la Pape*

**Tél. : 06.10.71.18.75**

**Courriel : [sbmada@laposte.net](mailto:sbmada@laposte.net) ou [hjpvierdier@hotmail.fr](mailto:hjpvierdier@hotmail.fr)**

**Site Web : [www.sbm Madagascar.fr](http://www.sbm Madagascar.fr)**



# SOLIDARITE BIDONVILLES MADAGASCAR

L'artisanat de nos filleules a toujours du succès, les nappes sont avec des dimensions standard ou personnalisées, les motifs aussi peuvent être personnalisés, mais les épices (vanille et poivre sauvage) sont les vedettes maintenant.

Nous n'avons pas encore les dates des marchés de Noël 2026, le salon Primevère 2026 a eu lieu du 20 au 22 février 2026 à la Halle Tony Garnier, mais sans nous, l'emplacement était beaucoup trop cher, et nos cotons ne sont pas admis, car nous n'avons pas les certificats bio, et ils ont des doutes sur nos vanilles.

Le salon de Curieux Voyageurs de Saint Etienne a eu lieu les 7 et 8 mars 2026, nous avons eu une bonne recette, grâce à de très bons vendeurs.

Bien sûr, nous vous tiendrons au courant de toutes les dates dans nos bulletins trimestriels.

## **Le Repas des adhérents et amis**

Il a eu lieu le 22 novembre 2025, un moment de convivialité et d'amitié, nous étions 100 présents et nous avons une dizaine de paniers repas pour des amis âgés le lendemain.

Merci au groupe de Christian LABONNE qui a assuré l'ambiance musicale.

La location de la salle nous a été remboursée par la Mairie car nous n'avons pas eu de chauffage et pas d'eau chaude pour cette soirée, nous remercions beaucoup Monsieur le Maire pour ce geste.

La date et le lieu du prochain repas ne sont pas encore décidés.

## **Questions**

Catherine LASSERRE demande combien de familles nous parrainons.

Hélène répond qu'on parraine 54 familles.

Hélène parle aussi du Cross solidaire organisé en janvier 2026 par l'ENTPE qui nous a choisi comme association bénéficiaire et nous a permis, en plus de leur don, d'effectuer des ventes et de récupérer de la papeterie à envoyer à Madagascar.

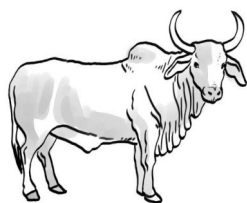
*Association humanitaire Loi 1901 - JO N° 32 du 11 août 2007*

*Siège social : 68 rue du Capitaine Julien 69140 Rillieux la Pape*

**Tél. : 06.10.71.18.75**

**Courriel : [sbmada@laposte.net](mailto:sbmada@laposte.net) ou [hjpvierdier@hotmail.fr](mailto:hjpvierdier@hotmail.fr)**

**Site Web : [www.sbm Madagascar.fr](http://www.sbm Madagascar.fr)**



# SOLIDARITE BIDONVILLES MADAGASCAR

## **RAPPORT ETUDIANTS ET APPRENTIS** *(établi par Maïté DERBOUL, Secrétaire Adjointe)*

### **Au 31/12/2025, SBM parraine 32 étudiants et 4 apprentis.**

Nous constatons que le nombre d'étudiant que nous parrainons baisse depuis deux ans.

La crise politique et économique de l'année 2025 a profondément touché les étudiants. Ils ont été moteurs dans les protestations, les manifestations et les revendications contre les coupures fréquentes d'électricité et l'augmentation incessante des produits de première nécessité.

Les impacts de cette crise se sont traduits par des perturbations de l'enseignement, le report ou l'annulation de cours, des contraintes financières et pour certains beaucoup de stress psychologique.

Les étudiants n'arrivent pas à obtenir leurs résultats et il n'est pas possible pour eux de s'inscrire à l'université.

### **Etudes très variées :**

Un certain nombre de jeunes font des études de Gestion Commerce Marketing, Communication et Journalisme ; il y a aussi des étudiants en Informatique, Architecture, Tourisme et Hôtellerie, Environnement, Technicien d'Analyses Médicales, Interprète, Transit et Douane, Infirmier etc...

### **Comment se répartissent les étudiants fin 2025 :**

17 filles et 15 garçons.

4 jeunes sont en 1<sup>ère</sup> année de licence, 9 en 2<sup>ème</sup> année, 11 en 3<sup>ème</sup> année (et devraient réussir la licence prochainement).

1 en Master I et 5 en Master II ; il y a 2 redoublants.

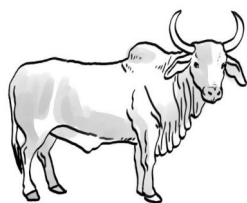
4 étudiants ont réussi la licence et doivent fournir un dossier de 2<sup>ème</sup> Parrainage-Etudiant pour poursuivre en Master.

Association humanitaire Loi 1901 - JO N° 32 du 11 août 2007  
Siège social : 68 rue du Capitaine Julien 69140 Rillieux la Pape

Tél. : 06.10.71.18.75

Courriel : [sbmada@laposte.net](mailto:sbmada@laposte.net) ou [hjperverdi@hotmai.fr](mailto:hjperverdi@hotmai.fr)

Site Web : [www.sbm Madagascar.fr](http://www.sbm Madagascar.fr)



# SOLIDARITE BIDONVILLES MADAGASCAR

## **Les établissements scolaires fréquentés**

La règle est de privilégier l'Université Publique : 8 étudiants sont à Ankatso.

Pour ceux qui ne réussissent pas les concours d'entrée ou qui recherchent d'autres filières, il y a les Universités Privées comme l'Université Magis ou l'Université ISAP ; il y a également plusieurs Instituts et Ecoles d'Etudes Supérieures en Formation Paramédicales, l'Institut Supérieur Polytechnique de Madagascar pour les formations d'ingénieur etc... Il y a également le CNTEMAD avec 7 étudiants concernés.

Au fil des années on constate qu'il y a peu d'arrêt d'études en cours d'année : ceux qui abandonnent le font la 1<sup>ère</sup> année quand ils se trouvent submergés par la quantité de travail.

La plupart des étudiants vont donc au moins jusqu'à la licence.

Peu de redoublement car pour valider une année ils ont accès au rattrapage lorsqu'ils ont raté quelques matières.

Les étudiants se plaignent souvent de fatigue ; les cours commencent tôt le matin et certains ont beaucoup de trajets à faire.

Ils ont mal aux yeux, mal à l'estomac, attrapent des gripes ....

## **Les Apprentis**

En fin 2025 il y en a 4 : 2 garçons, 2 filles

Les garçons font un apprentissage en mécanique-auto

Une fille en coupe et couture, 1 fille en pâtisserie.

Les études, formation théorique et apprentissage durent un an.

## **Pour 2026**

On est toujours dans l'attente de nouveaux dossiers de demande de Parrainage.

## **Questions**

Hélène PONS parle d'une étudiante qu'elle a parrainé et qui a réussi ses études de pharmacie, elle n'a pas encore soutenu sa thèse à cause des problèmes à l'université mais elle a trouvé un travail dans une pharmacie à proximité de chez sa Maman. On est heureux pour elle.

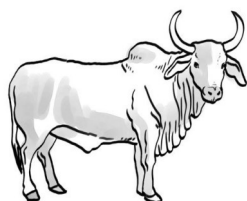
*Association humanitaire Loi 1901 - J.O N° 32 du 11 août 2007*

*Siège social : 68 rue du Capitaine Julien 69140 Rillieux la Pape*

**Tél. : 06.10.71.18.75**

**Courriel : [sbmada@laposte.net](mailto:sbmada@laposte.net) ou [hjverdier@hotmail.fr](mailto:hjverdier@hotmail.fr)**

**Site Web : [www.sbm Madagascar.fr](http://www.sbm Madagascar.fr)**



# SOLIDARITE BIDONVILLES MADAGASCAR

Une question est posée de savoir si les mamans des étudiants qui réussissent de longues études ont un niveau d'instruction élevé ou pas. Hélène répond que sur les 54 Mamans parrainées nous en avons deux qui ne pourrons pas s'en sortir, une fois le parrainage arrêté. En revanche nous avons des mamans qui profitent du parrainage pour se créer une activité et qui s'en sortiront une fois que les enfants seront grands et le parrainage arrêté.

Une question est posée de savoir si les étudiants qui finissent des études restent à Madagascar ou partent à l'étranger. Beaucoup parlent effectivement de partir du pays mais nous leur conseillons de rester à Madagascar car nous précisons que nous ne pourrons pas les aider une fois qu'ils seront à l'étranger et que les images qu'ils visualisent sur les réseaux sociaux ne correspondent pas à la réalité.

Christian LABONNE nous dit qu'il a reçu des nouvelles d'une étudiante qu'il avait parrainé il y a quelques années, pour lui dire qu'elle était comptable et travaillait à Madagascar.

## **RAPPORTS FINANCIERS**

*(établis et présentés par Guy SERREPUY et Catherine RAVAT, Trésorier et Trésorière-Adjointe)*

Voir le tableau joint.

### **Vote des rapports.**

Rapport Moral : Vote à l'unanimité

Rapports Financiers : Vote à l'unanimité

Présence de Monsieur Alexandre VINCENDET, Carole BIETRIX et Aimé BADINO.

Remerciement de Monsieur le Maire pour l'investissement des bénévoles dans l'association et à Madagascar.

Il remet à Hélène VERDIER la médaille de la ville pour son investissement.

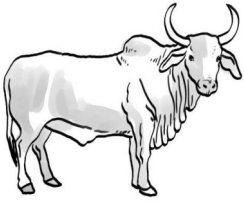
*Association humanitaire Loi 1901 - JO N° 32 du 11 août 2007*

*Siège social : 68 rue du Capitaine Julien 69140 Rillieux la Pape*

**Tél. : 06.10.71.18.75**

**Courriel : [sbmada@laposte.net](mailto:sbmada@laposte.net) ou [hjpverdier@hotmail.fr](mailto:hjpverdier@hotmail.fr)**

**Site Web : [www.sbm Madagascar.fr](http://www.sbm Madagascar.fr)**



# SOLIDARITE BIDONVILLES MADAGASCAR

## **Renouvellement du Conseil d'Administration.**

Daniel POMI se retire pour des raisons médicales

Nous le remercions pour tout le travail qu'il a effectué pour SBM.

Jacqueline BOISSIN souhaite rejoindre le CA.

Hélène VERDIER démissionne du poste de Présidente, et souhaite que le poste soit repris par une personne plus jeune, elle s'engage à répondre à toutes les questions et demandes d'explications qui lui seront posées, elle ne quitte pas SBM et souhaite rester au CA.

Les membres candidats pour le Conseil d'Administration sont :

Jacqueline BOISSIN, Françoise CHARRA, Isabelle CHOMA, Dominique CONVERT, Maïté DERBOUL, Madeleine DEVIENNE, Cédric DUMAS, Maurice HENRY, Christian LABONNE, Marie-Lo MAURICE, Flavie NALLET, Catherine RAVAT, Chantal REIS, Guy SERREPUY, Jean-Pierre VERDIER, Hélène VERDIER.

Vote pour l'élection des membres du CA : Vote à Unanimité

Pour le Bureau nous enregistrons la démission d'Hélène VERDIER.

Nous souhaitons renforcer le bureau, Marie-Lo MAURICE et Françoise CHARRA acceptent d'entrer au bureau.

Catherine RAVAT accepte la Présidence.

Marie-Lo MAURICE accepte la Vice-Présidente

Françoise CHARRA accepte d'être Vice-Présidente

Guy SERREPUY accepte d'être Trésorier,

Madeleine DEVIENNE accepte d'être Secrétaire.

Maïté DERBOUL accepte d'être Secrétaire Adjointe.

Vote à l'unanimité.

Hélène Verdier  
Présidente

*Association humanitaire Loi 1901 - JO N° 32 du 11 août 2007*

*Siège social : 68 rue du Capitaine Julien 69140 Rillieux la Pape*

**Tél. : 06.10.71.18.75**

**Courriel : [sbmada@laposte.net](mailto:sbmada@laposte.net) ou [hjverdier@hotmail.fr](mailto:hjverdier@hotmail.fr)**

**Site Web : [www.sbmadagascar.fr](http://www.sbmadagascar.fr)**